



VoL.77

かわいい鬼に

「鬼はそと」



2月3日の節分の日、福祉センターに第1保育所からかわいい鬼たちが襲来！ミニデイサービスで集まっていたおばあちゃんたちに「豆まき」「鬼のパンツ」などの歌を披露してくれました。楽しい時間はあっという間に過ぎ、鬼たちは帰る時間に。おばあちゃんたちはためらいながらも「鬼は外」とやさしく豆と投げ、鬼を追い払いました。

今号の特集

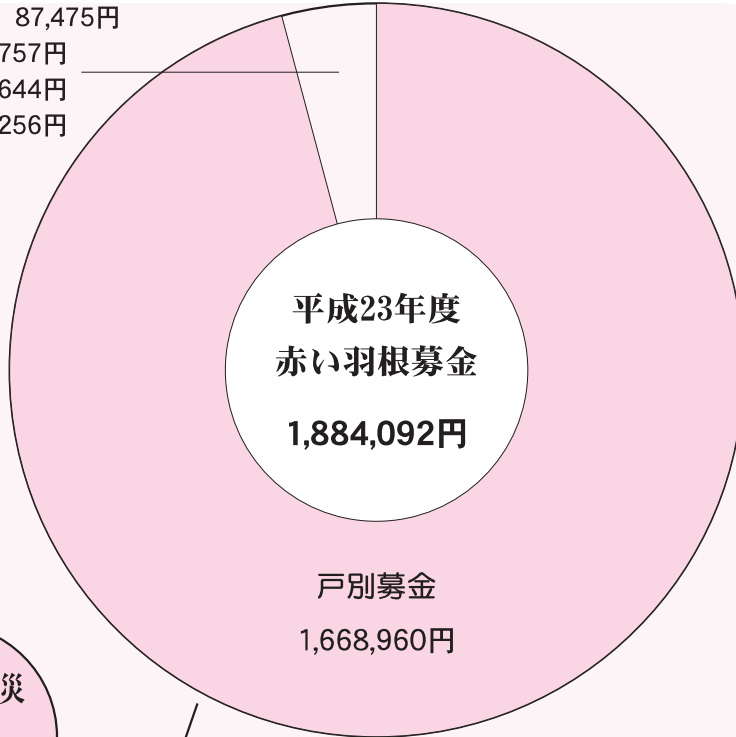
- ・共同募金の流れと使いみち
- ・社協の貸付制度



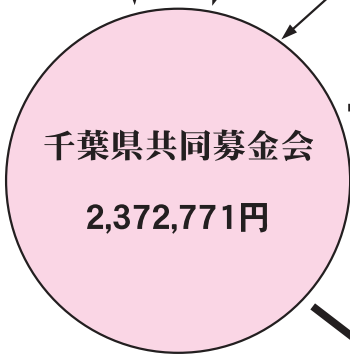


その他の募金 87,475円
 職域募金 49,757円
 学校募金 56,644円
 街頭募金 21,256円

千葉県共同募金会
 芝山町分会



戸別募金
417,240円
その他の募金
21円



芝山町社会福祉協議会

平成22年度繰越金 83,916円
 平成23年度配分金 295,084円
 あわせて379,000円を
 歳末援護金として
 49件、62名の方へ配分

平成24年度に配分

千葉県共同募金会が
施設等へ配分
291,510円

芝山町社会福祉協議会へ配分
1,786,177円
 (歳末たすけあい募金剰余金
101,177円を含む)

共同募金の流れ・使いみち

良くするしくみ

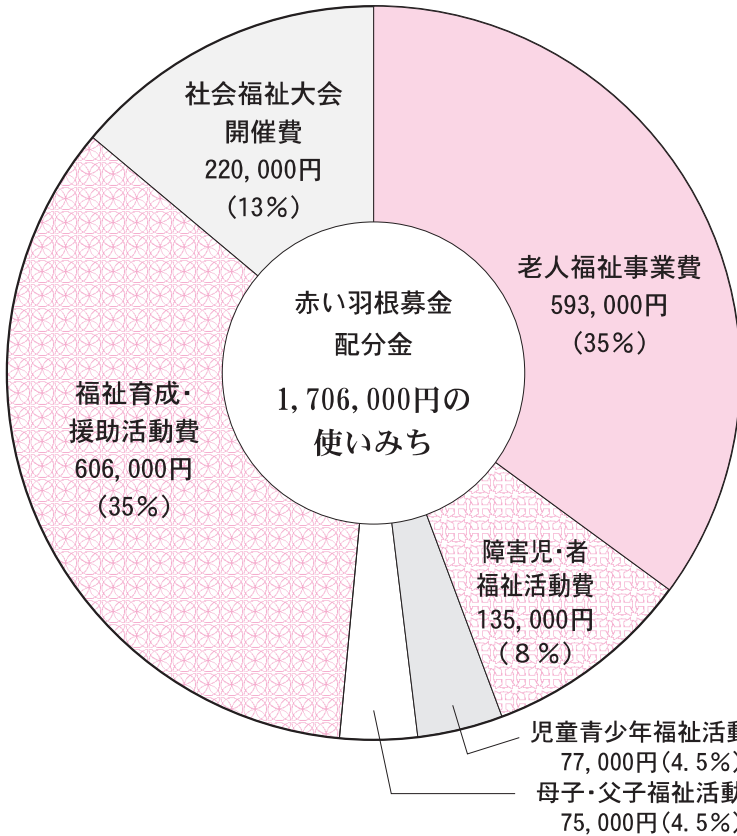
じぶんの町を

平成23年度共同募金運動が、昨年12月31日をもって終了しました。
 「赤い羽根募金」「歳末たすけあい募金」「災害募金」共同募金会が募った募金がどのように使われているかご存知ですか？
 そこで今回は、千葉県共同募金会芝山町分会が町民のみなさまから募った募金の流れや、芝山町社会福祉協議会への配分金の使いみちをご説明します。



平成23年度配分金の使いみち

千葉県共同募金会から
平成22年度の募金実績により
芝山町社会福祉協議会へ
1,706,000円が配分されました



戸別募金が大部分を占める

赤い羽根募金

芝山町では、区に取りまとめをお願いする戸別募金が募金の大部分を占めます。

ほかには町民体育祭での街頭募金や学校、職場などで募金を行っています。

また、川津場芋煮会や老人クラブ各支部からいただいた募金などは、その他の募金に計上しています。

歳末たすけあい募金

赤い羽根募金と同じく、戸別募金がほぼ全てです。

昨年度の繰越金とあわせて芝山町社会福祉協議会に配分し、民生委員を通じて町内の援護の必要なみなさまにお配りします。平成23年度は49件62名の方に、379,000円をお配りしました。

災害募金

大規模な災害が起こったときに募集します。

千葉県共同募金会に送金、翌年度社会福祉協議会へ

全ての募金は、全額千葉県共同募金会へ送金します。そして歳末たすけあい募金は、その年度に必要な額を、また赤い羽根募金は、翌年度、県単位で配分する額を除き、赤い羽根募金配分金として芝山町社会福祉協議会へ配分されます。

配分金は地域ののために

老人福祉事業費

ひとり暮らし高齢者を対象に行っている誕生日プレゼントやミニデイサービスの事業費のほか、これらの事業を実施するための活動車両の資金として使われます。

障害児・者福祉活動費

身体障害者ミニデイサービスの事業費や、車いすやエアーマットなどをお貸しする日常生活用具貸付事業などに使われます。

児童・青少年福祉活動費

町内小中学校への福祉教育推進活動費や、保育所児のボランティア活動奨励費に使われます。

母子・父子福祉活動費

民生委員児童委員が行う母子家庭訪問時の見舞品代に使われます。

福祉育成・援助活動費

本紙「まごころの輪」の発行や、おこの料理教室の開催費に使われます。

社会福祉大会開催費

芝山町社会福祉大会の開催費です。

芝山町社会福祉協議会では

赤い羽根募金のつかいみち
赤い羽根データベース
はねっと
<http://hanett.akaihane.or.jp/hanett/pub/home.do>

じぶんの町を良くするしくみ

災害募金は別として、表をご覧のとおり、赤い羽根共同募金や歳末たすけあい募金の大部分は募金した地域地域のために使われます。まさにスローガンの「じぶんの町を良くするしくみ」なのです。

今後とも、共同募金運動へのご協力をよろしくお願いいたします。

さらに詳しい募金使途をお知りになりたい方は、インターネットで右記の「はねっと」のページをご覧ください。



自立・安定した生活のために

千葉県社会福祉協議会の福祉資金貸付制度

生活福祉資金

福祉資金

福祉費

緊急小口資金

教育支援資金

教育支援費

就学支度費

総合支援資金

生活支援費

住宅入居費

一時生活再建費

不動産担保型生活資金

不動産担保型生活資金

要保護世帯向け
不動産担保型生活資金

高齢者及び
重度障害者
居室等増改築・
改造資金

臨時特例
つなぎ資金

3つの制度であなたの暮らしを守ります

生活福祉資金貸付制度

他からの融資の受けられない所得の比較的少ない世帯、家族の中に日常生活において介護が必要な65歳以上の高齢者や身体障害者、知的障害者、精神障害者のいる世帯の自立と安定に役立てていただくための貸付制度です。

千葉県社会福祉協議会が実施主体、市区町村の社会福祉協議会が窓口となって運営しています。

福祉資金

低所得世帯、障害者世帯又は高齢者世帯が対象です。

・福祉費

日常生活や自立した生活を送るために、一時的に必要な見込まれる費用

・緊急小口資金

緊急かつ一時的に生計の維持が困難になった場合に必要となる小額の費用

教育支援資金

低所得世帯の方が就学に際し必要となる資金を貸し付けます。就学する本人が借受人

となり、世帯の生計中心者が連帯借受人となります。

・教育支援費

高校、専門学校、短大、大学で就学するために必要な授業料等の費用

・就学支度費

高校、専門学校、短大、大学に入学するために必要な入学金、制服・教材購入のための費用

総合支援資金

失業者等、日常生活全般に困難を抱えており、生活の立て直しのために継続的な相談支援と生活費及び一時的な資金を必要とし、貸付を行うことにより自立が見込まれる既定の条件に該当する世帯が対象です。

・生活支援費

生活再建までに必要な生活費

・住宅入居費

敷金、礼金等の住宅の入居

・一時生活再建費

生活を再建するために一時的に必要な費用

※いずれもハローワーク成田で発行される書類が必要です。



教育支援資金の相談・申込はお早めに

これから卒業・入学シーズンを迎えます。この春、高等学校を卒業するみなさん、授業料などの滞納はありませんか？また、高等学校や大学などに入学するみなさん、学金や学校に通うための「お金」、大丈夫ですか？

千葉県社会福祉協議会には、低所得世帯を対象に、入学に必要な経費や修学に必要な経費をお貸しする教育支援資金貸付制度があります。

ただし、この制度は申請や審査などに時間がかかります。授業料の滞納があり卒業できない、期日までにお金が準備できず、入学金や制服代、教科書代が支払えないなど、お金が必要な時に間に合わないことのないよう、早めにご相談ください。

制度の詳細については、町社会福祉協議会にお問い合わせください。

いんぴおめーしよん

ボランティア保険の

更新を忘れずに

平成23年度に加入したボランティア保険の有効期限は平成24年3月31日までです。4月以降活動する際に保証を受けるには、再度加入手続きが必要になります。

芝山町在住の方や、芝山町でボランティア活動する方は無料で加入できます。必要な方には加入者証を発行しますので、社会福祉協議会までご連絡ください。

不要なタオル、 いただけませんか？

福祉作業所では、お寄せいただいたタオルをふきんに加工し販売しています。ふきんは大好評、現在タオルが足りません。お家に使用されていないタオルがありましたらご寄付ください。

連絡先 福祉作業所 ☎78-0850

不動産担保型生活資金

一定の居住用不動産を有し、将来にわたりその住居に住み続けることを希望する高齢者世帯に対し、当該不動産を担保として毎月の生活費を貸し付けます。

- ・ 不動産担保型生活資金
- ・ 要保護世帯向け不動産担保型生活資金

臨時特例つなぎ資金

貸付制度

住居のない離職者が、離職

毎月2回の給食サービス

町社協・地区社協が主催して第1火曜日・第3木曜日の月2回、夕食のおかずをお届けする給食サービスを実施しています。給食サービスを利用できるのは、ひとり暮らしの高齢者などサービスを必要とされている方で、1食300円の利用料をいただきます。利用希望者のほか、調理や配食を行う協力員も随時募集していますので、町社協や地区社協委員にご相談ください。

仕事・会員募集中です

芝山町シルバー人材センター

《会 員》

シルバー人材センターの会員となれるのは「60歳以上の、働く意欲のある健康な方」です。会員登録の際に1年あたり1,200円の会費を納めていただきます。仕事の希望・条件などは登録の際にご相談ください。

《仕 事》

シルバー人材センターの「会員」と「仕事」は車の両輪の関係です。シルバー人材センターに仕事を依頼したい一般家庭・事業所、相談も随時募集しています。仕事別に作業単価が定められていますのでご相談ください。

《連絡先》

コーディネーター直通電話 090-7903-6004
町社会福祉協議会 78-0850

者を支援するための公的給付又は公的制貸付制度を申請している場合で、その給付または貸付けが実施されるまでの間の生活費がない場合に貸し付ける資金です。

**高齢者及び重度障害者居室
等増改築・改造資金貸付制度**

まずは社協に電話

高齢者や障害者と同居する家族が、高齢者や障害者のための専用居室の整備や専用居室に付随する玄関、台所、浴室、廊下、便所、洗面所、出入りの箇所のスロープ化等の増

改築・改造するために必要な経費を融資し、高齢者・障害者と家族の快適な生活環境の維持することを目的とした貸付制度です。

貸付条件は資金種類によって異なります。
制度の詳細については、社会福祉協議会に、まずはお電話でご相談下さい。

電話)78(0850



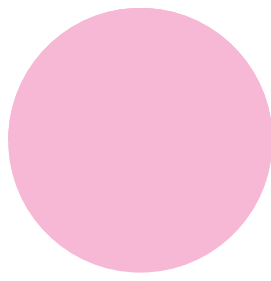
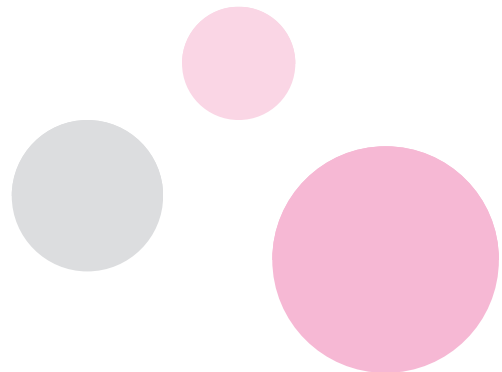
「風和里しばやま」の2階に講習室 ご存知でしたか？

▲昨年9月に道の駅「風和里しばやま」2階講習室で、芝山町写真同好会による第4回写真展が開催されました。作品テーマは「音」。出品総数34点の作品で会場一杯に展示、町内および近郊からの多数のご来場頂きました。

このスペースが、地域のコミュニティづくりの場になっているのですね。

ふくし 街角 コレクション

みなさんの身近にあった“ちょっといい話”をお寄せいただきましてありがとうございました。これからも地域の中や家庭で見かけた・起こった“ちょっといい話”をお聞かせください。



▶芝山仁王尊で今年も節分会が行われました。赤ちゃん連れの家族や、日焼けしたお父さんら大勢が三重塔前に集まり、法要後、鬼やらいの寸劇で大いに笑い除災招福を願う「福は内」の一声で福撒きとなりました。あちこちから歓声があがり豆やらお菓子やらたくさんのご利益が振る舞われ誰しもが笑顔になりました。



世代を超えて「福はうち」

子育て万歳 No.12 寝る子は育つ



主任児童委員 萩原 敏子

平成23年の町報を繰りなおしてみたら、月平均3人生まれて7人亡くなっていた。全国的にも人口減の折、この町の新しい生命は貴重である。

もちろん、親にも家族にも大切な宝の赤ちゃんであるが、最初は一日の大半を寝て過ごす。お乳を飲んで寝り、眠っては又飲んで眠る。同じ月齢のチンパンジーやゴリラと比べても人間は本当によく眠る。実はこの眠りこそが人間の脳を形成する上で重要なのだという。

寝返りを打ち、はいはいをし、つたい歩きをする。よそ目にはすくすくと育つと見えて、親にとっては思うようにならず悩むことも多い最初の一年。だが人間の子は、いくらでも学習し軌道修正もきくのだそうである。類人猿のような木登りはできないが、言葉をやつり思考する無限の可能性を秘めている。まさに寝る子は育つ、そこに期待をこめて成長を見守りたい。

福祉に関する
作品コンクール
作品紹介

作文の部 優秀賞

考えさせられた福祉体験

菱田小学校6年 宇井 秋華 (受賞時)

「うわ、真っ暗。こわい。」

私は、今福祉体験で目をかくして部屋を歩いていきます。

「ガッ。」

急にうでをつかまれました。

そして、うでをつかまれました。走りだしたので私はすぐこわかったです。

「はい、タオルを取ってください。」

やっと終わりました。

「では次は、目をかくしてままエレベーターに乗って階段を降りてもらいます。二人組になってください。」

最初は目がかくしをしました。目がくしをしたら、さつきとはちがう世界にいるような気がして、すごくこわくなりました。

歩いてエレベーターに入った時、

「フワッ。」

と生暖かい風を肌感じてびっくりしました。二階に上がり、エレベーターを降りる時

もこわかったです。

次に階段を降りました。友だちが、私の手をすりにのせてくれました。私は、少しだけホッとしました。でも、油断はできません。階段を一段一段降りなければいけないからです。一段二段とゆっ

くりゆっくり降りていきま

した。やっと階段が終わりま

した。そして、ちよつと歩いて

体験が終わりまりました。目がく

しを取った時、目がくらつとして気持ち悪くなりました。

その次はバリアフリーを探

しに行きました。いろんなバリアフリーがあつてびっくりしました。

最後に車いす体験をしました。やり方を教えてもらつて

押すことや乗ることの体験を

やりました。

全部終わつて、福祉センターの人が話をしてくださいまし

た。「でも、これで障害者の気持

このコーナーでは、昨年開催した「福祉に関する作文・標語・ポスター」コンクールの作文の部入賞作品を掲載します。



ちをわかつたなんて言わないでください。それはただ、わかつたつもりでいるだけです。」

その言葉を聞いた時、「えっ。」と思つてしまいました。なぜかと言つと、私はさ

まざまな体験をしたことで障害者の気持ちになれていたと思つたからです。

私はこの体験をもとに障害者の気持ちをわかつたつもり

だけで終わらせず、何か手助けができるようにしたいと思

いました。



私たちも楽しんで

ふれあいグループ

このコーナーでは、芝山町で活動しているボランティアグループを紹介しています。

今回は、ふれあいグループの会長、加藤はつえさん(飯櫃)にお話しをお聞きしました。

ふれあいグループは、20年ほど前、農協の女性部でホームヘルパーの資格取得を推進していた時期に、資格を取つた人たちが結成したグループです。

以前は松尾リハビリ苑での食事介助、青松苑で清掃、芝

山苑で洗濯物をたたみなどの活動を、月1回行つてきました。

現在は、9名のメンバーが年1回、社協のミニデイサービスの風食作りすることが活動の中心です。

「ミニデイサービスの風食作りの前に、メンバーが集まつてメニューを決めています。お昼を挟んで長時間かかるのですが、大半はおしゃべり。お茶会つて感じですね。食材や調味料などは『これは家で作っているから』これはお中元でもらつたものがあるよ』とメンバーが持ち寄ってくれるんですよ」と加藤会長。

手作りのお弁当は、ミニデイサービスの参加者に好評です。

「また芝山苑にボランティアに行こうよ、という声もあるのですが、メンバーの都合なかなか合わなくて...」活動回数は減りましたが、これからもメンバーも楽しみながらボランティア活動を続けていくそうです。



アトラクションが大好評 敬老会の開催

社協の
しごと
シリーズ



社協では町からの委託を受け、敬老の日（9月の第3月曜日）の前日に、文化センターで町在住の70歳以上の方を招待し、敬老会を開催しています。当日は式典のほかアトラクションが行われ、多くの敬老者に楽しんでいただいています。

ふくし行事予定

〔3月〕 1日 まごころの輪77号発行

6、22日 給食サービス

毎月上旬 ひとり暮らし高齢者誕生日祝い

毎月中旬 目の不自由な方へ声の広報紙発行

弁護士法律相談予定

福祉センターにおいて弁護士による無料相談を行っています。相談は1名30分です。予定日は**3月28日(火)、4月24日(火)、5月29日(火)**です。利用希望の方は事前予約が必要です。

また電話相談も随時受け付けています。

ふくし駆け込みテレホン…☎78-0526

善 意
ありがとうございます
ごぞいます

車いすのおでかけに
ま乗車できる自動車「タカラ号」の貸し出しを行っています。入退院や通院、一時的なおでかけなどにご利用ください。貸し出し希望の方は、事前に電話にて予約の上、社協までお越しください。貸し出しは無料ですが、燃料代を実費ご負担いただけます。

車いすのおでかけに タカラ号無料貸し出し

- ▼ 「リサイクルの日」収益金 19,475円
- ▼ 芝山町商工会女性部様 11,380円
- ▼ 小川喜久男様（一本松） 1,000円
- ▼ 藤隆芳様（大台北） 1,000円
- ▼ 飯櫃ひばり会様 2,000円
- ▼ 明治大学校友会山武支部様 50,000円
- ▼ クリスマス・フェスティバル2011実行委員会様 30,000円
- ▼ 芝山町産業祭様 22,119円



- ▼ 芝桜会様・さくら会様 10,000円
- ▼ 大槻計子様（辺田） 5,000円
- ▼ 日蓮宗千葉県東部宗務所様 50,000円
- ▼ 匿名様 1,000円
- ▼ 匿名様 園芸用花苗多数
- ▼ 川上幸男様（小池4） 帽子材料多数
- ▼ 匿名様 球根栽培キット多数
- ▼ 小川けい様（白栴） 園芸用球根多数
- ▼ 岩澤とみ子様（牧野東） 手芸用生地多数
- ▼ 岩澤とみ子様（牧野東） タオル多数

◆ お寄せいただいたご浄財は趣旨に沿った地域の福祉のために活用させていただきます。

編集後記

▼ 二度の雪で三回すべった。イタイナー、皆さんはだいじょうぶ？春は近いぞ！ 呑爺

▼ 先日、浅草寺に少し遅れた初詣に行った。震災後外国人観光客が減ったと言われているが、思ったより多くの参拝客がいたのには驚いた。ロバ

▼ 厳寒の北海道へ行った。マインス十五度。雪原の白樺林。水蒸気は凍りキフキフと輝く。死と隣り合わせの美しい世界で雪を踏んでみた。みすず鉛

▼ 北国豪雪地域では、屋根の雪下ろしで高齢者の尊い命が失われる悲惨な事故が続く。私達の恵まれた地域に感謝。 ヌス

▼ 先日ある鍾乳洞に行ってみました。奥に進むにつれてピツクリ、そこには電飾に飾られた鍾乳石が……これってあり！ ポパイ

▼ 年明けから数回、成東に母狩りに行き、毎回お腹と背中が痛くなる程食べました。いちごで幸せハッピー気分UPです。ごちそう様！ たらら