

芝山町社協だより



# まごころの輪

VoL.79

## 学童クラブも 備えています



### 万が一の備え、 再点検しましょう

7月上旬、町内3か所の学童クラブでは、大地震を想定しての避難訓練を行いました。

9月1日は防災の日。非常持ち出し品や備蓄品の食料の賞味期限は？災害時の連絡方法や避難先はどこ？これを機会に再点検しましょう。



今号の  
特集

- ・地域が地域をみまもるしくみ
- ・これからの施設の形 ユニットケア





# 地域がみまもる 地域をしくみ

## 地区社協の役割

地区社会福祉協議会（以下地区社協）は、芝山町を7つの地域に分けて、それぞれの地区から選出された委員を中心に、みなさんのもっとも身近で活動している社協です。

現在、各地区社協はそれぞれ地域の实情に合わせた活動を行っています。その根底にある共通の目的とは、いったい何でしょうか。

### 誕生から15年

千葉県が昭和61年にスタートさせた「地域ぐるみ福祉ネットワーク事業」において、芝山町に平成5年度から平成8年度にかけて7つの小域福祉圏ネットワーク推進委員会が設置されました。

地区社協は、この組織を母体とし、平成9年4月1日に誕生しました。

### 地域住民による 福祉増進のための組織

地区社協は、各地区から選出された委員や民生委員児童委員、ボランティアや学識経験者など、主にその地域の住民で構成されています。

地区の住民同士がお互いに協力し合い、地区の实情に合った自主的な地域福祉活動を行い、地区住民の福祉増進を図ることを目的としています。

### 地区社協の活動とは

各地区社協は、高齢者の援護・子育て支援・異世代交流などの事業をそれぞれ行っています。

年に数回行われるこの事業は、規模も大きいためみなさんの目にふれる機会も多いのではないのでしょうか。

ですが、地区社協の活動はこれだけではありません。

委員が地域を把握し、地区社協（＝地域住民）による見守りネットワークを構築し、見守り活動をしていく中で地域の福祉課題を発見、話し合い、解決のために活動する、それこそが地区社協の真の活動なのです。

### 地域を把握し、 見守るために

各地区社協は、高齢者のひとり暮らしや高齢者だけで暮



見守り活動が、地区社協活動の基本です

らしている世帯、居間高齢者だけになってしまいう世帯、その他気になる世帯などの要援護高齢者を毎年調査しています。

この調査活動が、地区社協の活動の基。調査を行うことにより、自分の住んでいる地域にどのような人が住んでおり、どのような福祉課題があるのかを具体的に認識する機会になります。

この調査結果は、委員の平時の見守り活動に生かされるだけでなく、警察や消防と連携することで、より安心して暮らせる地域づくりの基にもなるのです。

また、地区社協が町社協と共働で実施している給食サービスも見守り活動の一つです。

これは、ひとりで暮らしの高齢者や高齢者だけで暮らししている世帯などを対象に、原則第1火曜日と第3木曜日の月2回、夕食のおかずを1食300円でお届けする事業です。買物や調理・配食は地域からのボランティアによって行われており、月2回の配食に加え、町社協職員が集金することにより、月3回以上の見守り活動が行われています。

このように、2重3重に見守り活動を行う中で、福祉課題の発見、問題解決のために活動することこそが、地区社協の活動の大きな柱なのです。

### 今年度、新たな取り組みが

町内7つある地区社協の一つ、菱田地区社協が、今年度を含めて3年間「地域福祉フォーラム」を設置・推進することにしました。

これは、菱田地区社協が中心となり、多くの地域の人や団体の参加や意見を求め、地域福祉について話し合い、新たな福祉課題の発見や問題解決のしくみづくりに取り組むものです。

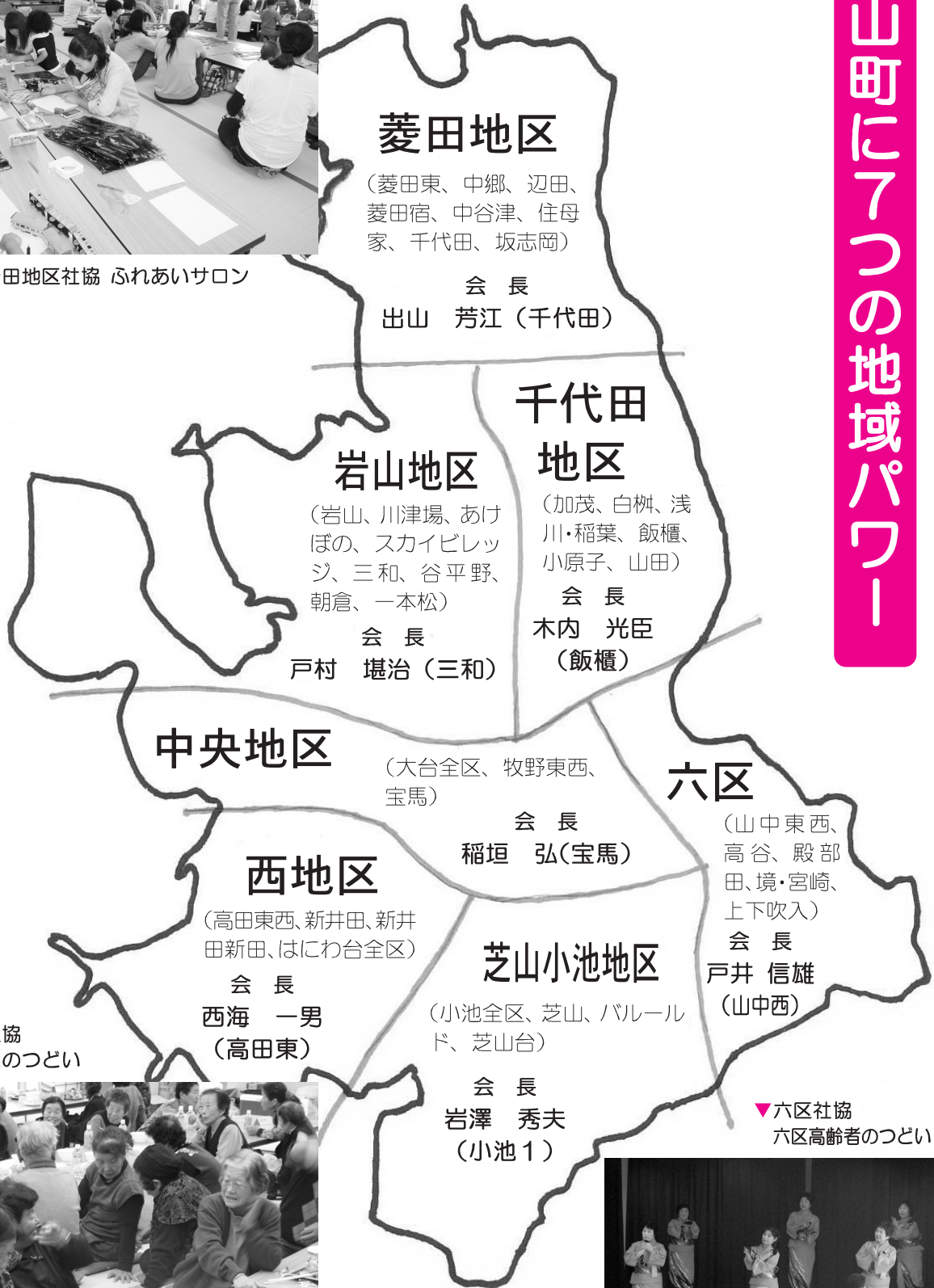
今後の活動の成果が期待されます。



芝山町に7つの地域パワー



▲菱田地区社協 ふれあいサロン



▼西地区社協 コスモスのつどい



▼六区社協 六区高齢者のつどい





共同生活室でくつろぐ  
入居者のみなさん

# これからの施設の形

## ユニットケア

8月1日、特別養護老人ホームユニットケア芝山苑がオープンしました。ユニットケアとは？従来の特別養護老人ホームとどこが違うのか？お話を伺いました。

### 多床室から個室に

#### 施設から居室に

山中西にある芝山苑の奥にあった駐車場に増築された3階建ての建物が特別養護老人ホームユニットケア芝山苑です。その外観からは従来の施設との差は見えませんでした。芝山苑の布留川正臣施設長にお話を伺いました。

### ユニットケア芝山苑がオープンしたそうですね。

布留川正臣施設長（以下布留川） 芝山苑には、特別養護老人ホームに54床あるのですが、今回ユニットケアという形で

30床増床しました。

### 特別養護老人ホームとの違いは。

布留川 特別養護老人ホームには、個室もありますが基本的には多床室、つまり1つの部屋に2人とか3人や4人が入居されていますけれど、今度のユニットケアの場合は1人1部屋、という点が違います。

あるアンケートによると、高齢者の60%以上の人が、自分の家でずっと一生を過ごしたい、と強く望んでいるそうです。そのようなことから、ユニットケアの場合は「自分



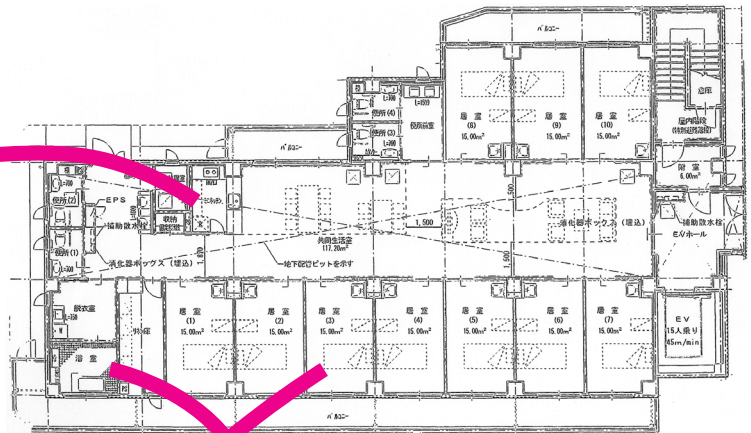
▶布留川正臣芝山苑施設長

の家で暮らしている」という雰囲気や環境を作る、というのが基本的なところにあります。

そのため、ユニットケアの職員には制服が無く、それぞれがいわゆるジャージを着ていますし、食事も入居者と職員がいつしよのテーブルで食べ、入居者と職員が家庭でいっ



▲ユニットに備えられたミニキッチン。ゆくゆくはここで作った食事をみんなで食べる、という計画もあるそうです



▲お風呂にも利用しやすい・介助しやすい設備が備えられています



▲約9畳の個室。これの有無が特別養護老人ホームとの大きな違いです

しよに暮らしている、という  
ような雰囲気を作っています。  
また「食事は〇時、お風呂は〇  
時」というのでなく、時間を  
ずらしてその方の生活リズム  
に合わせてもしています。  
「家庭の延長」というのがユ  
ニットケアの主な目的なん  
です。

**はにわ台にあるグループ  
ホームとの違いは。**

布留川 プラチナホーム芝山  
なのはなさん、ですよね。あ

ちらに入居されるには認知症  
があることが必要ですが、こ  
ちらには認知症の有無に関わ  
らず、要介護認定がされてい  
る方が入居できます。

**利用料が従来の施設より  
アップしているようですね。**

布留川 そうですね、特別養  
護老人ホームより高いですが、  
それは基本的にホテルコスト  
(川家賃や光熱費)ですね。個  
室で、それぞれにエアコンな  
どが設置されていますので、  
その分利用料が高くなってし  
まいます。

入所者に対する職員の数と  
いうのは特別養護老人ホーム  
とユニットケアはほとんど変  
わりません。自分の家で暮ら  
している、また個室がありプ  
ライバシーが守られる、その  
ような環境の中で、その人ら  
しくゆつくりと過ごしてい  
ただく、というのがユニットケ  
アではないでしょうか。

**これからの施設の形**

ユニットケアは、施設を介  
護から生活の場へと変えよう  
としています。

どこでも「その人がその人  
らしく」暮らせるようになる  
といえますね。



▲芝山仁王尊で8月17日に大縁日「十七夜講」が開催されました。境内の沢山の灯籠に灯りがともり、絆の文字が描かれました。読経が流れ昨年の東日本大震災の一日も早い復興を願い、灯籠流して犠牲者のご冥福を祈り合掌しました。

# ふくし 街角 コレクション

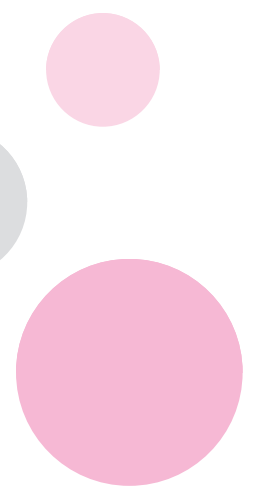
みなさんの身近にあった“ちょっといい話”をお寄せいただきましてありがとうございました。これからも地域の中や家庭で見かけた・起こった“ちょっといい話”をお聞かせください。



▶平成元年に始まった山中夏祭り。今年も第四分団自動車部の駐車場にやぐらを組んだ会場で、ゆかた美人コンテスト等多くの演目で賑わい、地域の交流を深めました。  
輪投げや金魚すくい、焼きそばにかき氷と、有志たちの出店の並び中、地元のおば打ちの方たちが打ちたてのそばを振る舞ってくださり、喉ごし爽やかで極上の味を皆でおいしく食べました。



▶芝山千代田駅を降りて、広場を過ぎると薔薇の庭に目を奪われます。戸村恵一さん御夫妻の丹精をこめた薔薇です。  
春秋を彩る赤や黄色、蕾はやがて大輪を誇り香気を放ちます。道行く人が思わず足を止めなくなるオアシスですね。



# 親になること



主任児童委員 萩原 敏子

にそつだろつか。

夏休みで遊びにきている孫につられて、動物の子育てをテレビで見ている。人間と同じ哺乳類にも、母親だけでなくも育てるもの、父親が頑張つて赤ちゃんを守つていもの、家族や群れで子育てをしているものと実に様々である。人間の常識からは意外に思えるそれらの動物の行動は、実は自然条件や種の特性にかなうものなのだと思われ、感動してしまう。

私たち人間はというと、つい最近まで子どもは家族のものであり地域のものであった。ところが、このころはどうだろうか。

家庭では乳幼児の虐待、学校では児童・生徒のいじめがあとをたたず、マスコミをにぎわしている。当事者たちは自分の立場を言い張り、事実を隠そうとする。大きな事件はいつもどこか遠くの県の知らない人たちが引き起こしている事のように、ほんとう

食物連鎖を断ち切り、系統の頂点に君臨する人類は、命のリレーという大事な仕事を甘くみていないだろうか。経済の低迷する中で高度な教育水準を維持し、立派に育て上げるのは、確かに至難の業だと思つ。しかし、それにもまして命を懸けてことも守ることの喜びや素晴らしさはかならずあるのではないだろうか。それを動物たちが教えてくれているような気がする。

卑近な例で恐縮だが、時々来る孫は来る度に成長し、少なくとも息子よりは増しに育つている。時に我が家の遺伝子の欠点も丸見えで思わず苦笑もするが、すくすくと育つているのは嫁の手柄だと思つ。ろくにでない母乳を必死で吸わせていた頃の危なっかしさから見ると、良く頑張つたと感じする。つまり、嫁は子どもを産んだときは学生のような幼さが残っていたが、子育て



▶ 同じ哺乳類でも子育てはさまざま

てをしながら努力して親になつたのだと思つ。逆な見方をすれば、子どもが親を育てるのだ。

生物学的には出産すれば母親だが、人間の親としてはそこがスタートなのだ。健康な体づくりや日常の躰など、子どもは次々と難問を提示してくるが、だからこそ親は親として成長できるのかもしれない。そこに掛替えない喜びもあるのだと思つ。

童小太郎の歌と舞踊ショーも  
平成24年敬老会

今年も70歳以上の方を対象に、敬老会を開催します。

当日は敬老会式典のほか、童小太郎の歌と舞謡ショーや、コメディーマジック・めおと楽団などのアトラクションを行います。

日時

9月16日(日)

午前9時から

場所

芝山文化センター

## いんぷおめーしよん

### 地域福祉に興味・関心のある方へ 県民福祉セミナー開催

11月3日(木)10時15分から15時まで、千葉県経営者会館(千葉市中央区千葉港4-3)で第38回(平成24年度)県民福祉セミナーが開催されます。

詳しくは、千葉県社会福祉協議会(☎043-245-1102)にお問い合わせください。

### てんかんについての理解を深めよう 地域の福祉力向上研修開催

9月26日(木)13時から17時まで、東金市文化会館小ホール(東金市八坂台1-2107-3)にて山武圏域自立支援協議会 地域の福祉力向上研修が開催されます。

詳しくは、中核地域生活支援センター「さんぷエリアネット」(☎0475-53-5208)にお問い合わせください。

## 人事

役職の交代等により、藤田忠義様と秋葉茂夫様が評議員を退任されました。

在任中は、地域福祉の推進に多大なるご尽力をいただきました。

後任には、

木川 健弘氏(大台南)

瓜生 優子氏(山中東)

が、7月25日の理事会において選任され、評議員に就任されました。



# スタート 共同募金



## 10月1日 より

今年も10月1日から赤い羽根の共同募金運動が始まります。

赤い羽根をシンボルに、家庭や学校、職場や駅やイベント会場などいろいろな場所で募金を募ります。

その集まった募金の使いみちをインターネットで検索できるのをご存知ですか？

<http://hanett.akaihane.or.jp/>にアクセス！

中央共同募金会では平成14年から赤い羽根データベース「はねっと」を導入し、ホームページにて共同募金の使いみちを、全国の市町村ごとに紹介しています。

誰に・どんな形で募金が役に立っているのか、芝山町はもちろん、近隣市町村のデータを見てみるのも興味深いかもしれませんね。

“支え合うココロ、未来へ。”

今年もご協力をお願いします。

## ふくし行事予定

- (9月) 1日 まごころの輪79号発行
- 4、20日 給食サービス
- 16日 敬老会開催
- (10月) 1日から 赤い羽根共同募金運動開始
- 2、18日 給食サービス
- 4日 ミニ・デイサービス
- 7日 共同募金街頭募金
- 下旬 おとこの料理教室
- // 身体障害者ミニ・デイサービス
- (11月) 6、22日 給食サービス
- 7日 ミニ・デイサービス
- 11日 はにわまつり福祉バザー・広報啓発活動
- 15日 千葉県社会福祉大会
- 毎月上旬 ひとり暮らし高齢者誕生日祝い
- 毎月中旬 目の不自由な方へ声の広報発行

### 弁護士法律相談予定

福祉センターにおいて弁護士による無料相談を行っています。相談は1名30分です。予定日は

**9月25日(火)、10月30日(火)、11月27日(火)**

です。利用希望の方は事前予約が必要です。

また電話相談も随時受け付けています。

ふくし駆け込みテレホン…☎78-0526

善意  
ありがとうございます  
ごぞいます

- ▼ 芝山町建築士会様 48,043円
- ▼ 飯櫃ひばり会様 3,000円
- ▼ 丸朝園芸農業協同組合チャリティゴルフ様 58,202円
- ▼ 山出芳江様(千代田) 鈴木静江様(はにわ台南) 小川けい様(白栴) 藤田百合子様(殿部田) 齋藤則子様(小池9) 萩原敏子様(菱田宿) 花と緑の農芸財団様(匿名様) 園芸用花苗多数
- ▼ 秋葉直子様(飯櫃) 給食サービス食材多数
- ▼ 佐久間裕子様(加茂) せつけん多数
- ▼ 藤田百合子様(殿部田) バザー用品多数

◆ お寄せいただいたご浄財は趣旨に沿い地域の福祉のために有効に活用させていただきます。

### 編集後記

▼いつまでも暑い日が続き、体の調子を悪くする高齢者が増えています。地域の見回りを増やして、事故がおきない様になっています。

▼ロンドン五輪で、日本勢は史上最多の38個のメダルを獲得したが、ミスジャッジを始めたのが多い大会ではなかったのかな？

▼歴博で伝統の朝顔展を見た。夏の風物詩としておなじみの朝顔。江戸時代から楽しまれてきた変化朝顔が並び、一時涼風を感じた。

▼水田が緑から黄金色に変わり、稲穂が垂れ下がり収穫が始まりました。放射能測定検査の結果は、安全性が確認されひと安心です。

▼緑のカーテンを眺めて思いました。ゴーヤは何本食べたらか元とれるかな？嫌、これは健康とエコの為でした。暑い!!ビールでも飲むか？

▼今更ながらで恐縮ですが、社協に於いても色々な役と役員さんがいらして、今まですっかりお世話になっていたのだと知る今日この頃。 たりら